

Vorwort

Das Benutzerhandbuch zu Ihrem neuen MP3-Player enthält ausführliche Informationen zur Bedienung und Verwendung des Geräts, mit deren Hilfe Sie das Gerät rasch und problemlos in Betrieb nehmen können. Lesen Sie sich die Dokumentation vor der Verwendung des MP3-Players sorgfältig durch.

Aiptek übernimmt keine Haftung für jegliche Schäden, Datenverluste und indirekten Schäden, die aus der unsachgemäßen Verwendung der Soft- oder Hardware, Reparaturen, Batteriewechseln oder sonstigen Umständen entstehen. Ferner kann nicht ausgeschlossen werden, dass der Inhalt des Handbuchs vom Benutzer falsch ausgelegt wird. Das Unternehmen übernimmt keine Haftung für zufällige Schäden, die aus der Verwendung des Handbuchs entstehen. Die Schadensersatzpflicht gegenüber Dritten infolge der Verwendung des vorliegenden Produkts wird ebenfalls ausgeschlossen.

Aiptek behält sich vor, die Informationen in diesem Handbuch jederzeit ohne vorherige Ankündigung zu ändern.

● Hinweis

Der Player darf nicht in sehr heißen, kalten, staubigen bzw. feuchten Umgebungen betrieben werden.

Das Gerät darf keinen Stößen durch harte Gegenstände ausgesetzt werden. Andernfalls kann es zu Beschädigungen am Gehäuse des

Players oder sonstigen Bauteilen sowie zum Verrutschen der Batterie kommen.

In folgenden Situationen müssen Sie die Batterie des Players austauschen:

A. Der Player schaltet sich aufgrund schwacher Batterieleistung automatisch aus.

B. Der Player kann nicht eingeschaltet werden.

Verwenden Sie den Player nicht in sehr trockenen Umgebungen, um statische Aufladungen zu vermeiden.

Trennen Sie den Player nicht vom Computer, solange Formatierungs-, Upload- oder Download-Vorgänge ausgeführt werden. Andernfalls kann es zu Programmfehlern kommen.

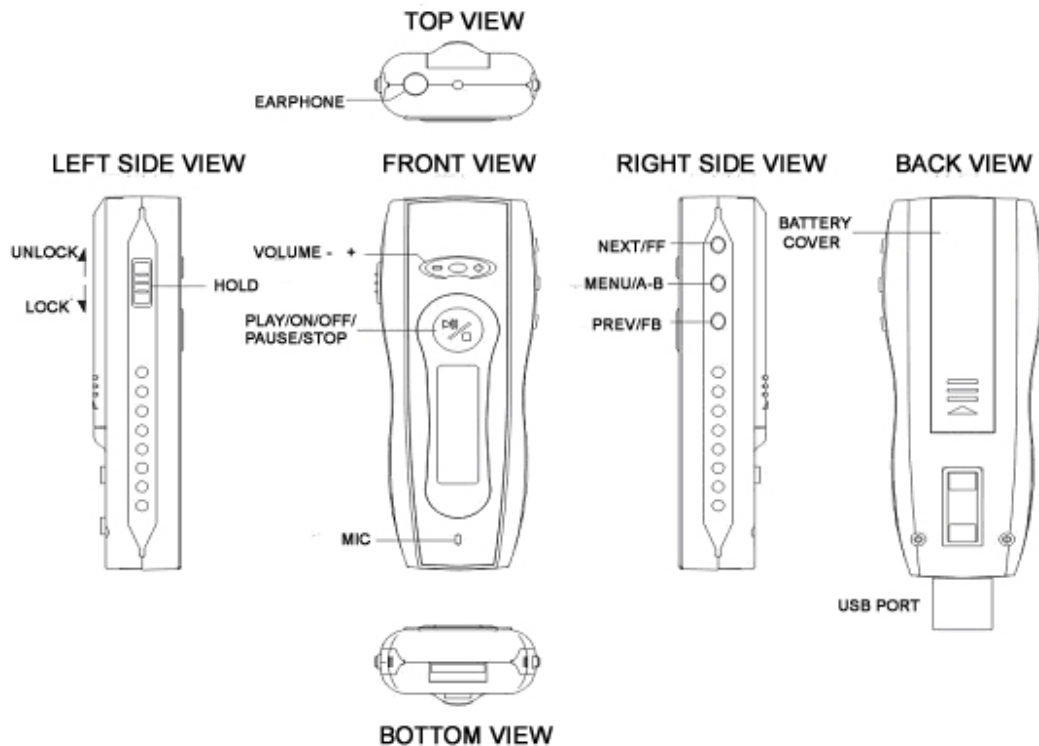
Wenn Sie den Player als USB-Flash-Laufwerk verwenden, müssen Sie Ihre Daten ordnungsgemäß speichern bzw. wiederherstellen. Das Unternehmen haftet nicht für Datenverluste, die durch unsachgemäße Verwendung entstehen.

Besonderer Hinweis: Bitte lesen Sie sich dieses Handbuch sorgfältig durch, bevor Sie das Produkt verwenden. Das Unternehmen haftet nicht für Datenverluste, die durch fehlerhafte Bedienung oder Umstände entstehen, die sich seinem Einfluss entziehen.

Funktionen: Wenn der Player mit einem Computer verbunden wird, kann die Batterie im Gerät belassen werden, ohne beschädigt zu

werden.

● Produktübersicht





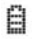


1. Einschalten des Players



1. Drücken Sie die PLAY/PAUSE/STOP-Taste, um den Player einzuschalten, und lösen Sie anschließend die HOLD-Taste.

2. Grundlegende Bedienung

- ⇒ 1. Music
- 2. Voice
- 3. Record
- 4. EQ
- 5. Rep
- 6. Bk Light
- 7. Version
- 8. Mem Info
- 9. Del file
- A. Play Rate
- B. Format
- C. Exit

(1) Musikmodus

1) Drücken Sie die PLAY/PAUSE/STOP-Taste, um den Player einzuschalten. Auf dem LCD wird   01 00:00  angezeigt. Am oberen linken Rand wird das Symbol  für den Musikmodus eingeblendet. „01“ steht für den ersten Titel, „00:00“ zeigt die abgelaufene Zeit für diesen Titel an, und  gibt den Batterieladezustand an. Am unteren Rand des LCD werden die ID-Informationen für den aktuellen Titel angezeigt.

2) Drücken Sie die PLAY/PAUSE/STOP-Taste erneut, um die Wiedergabe zu starten. Wenn für den Titel der Songtext (Lyrics) verfügbar ist, wird dieser am unteren Rand des Displays angezeigt. Mit der VORSPULEN ()-Taste bzw. der ZURÜCKSPULEN ()-Taste können Sie den nächsten bzw. vorherigen Titel auswählen. Mit der Lautstärketaste +/- können Sie die Lautstärke anheben bzw. verringern. Bei jeder Betätigung der +/-Taste wird die Lautstärke um einen Schritt angehoben bzw. verringert.



3) Bei laufender Wiedergabe können Sie mit der MENÜ-Taste Klangeffekte, Loops und die Wiedergabegeschwindigkeit auswählen. Drücken und halten Sie die MENÜ-Taste, um die A-B-Wiedergabefunktion zu aktivieren. Drücken und halten Sie die Taste einmal, um A auszuwählen; drücken und halten Sie die Taste erneut, um B auszuwählen. Der Player schaltet sich in den A-B-Wiedergabemodus.

Drücken und halten Sie die MENÜ-Taste erneut, um die A-B-Wiedergabe zu beenden und in den Normalwiedergabe-Modus zurückzukehren.

Drücken und halten Sie die VORSPULEN (▶▶)-Taste bzw. die ZURÜCKSPULEN (◀◀)-Taste, um den aktuellen Titel vor- bzw. zurückzuspulen.

2) Drücken Sie im Musikmodus die PLAY/PAUSE/STOP-Taste, um die Wiedergabe anzuhalten. Drücken Sie die PLAY/PAUSE/STOP-Taste erneut, um die Wiedergabe zu beenden.

(2) Sprachmodus (Voice)

1) Drücken Sie die MENÜ-Taste, um die Menüfunktionen aufzurufen. Wählen Sie „Voice“ (Sprache). Auf dem LCD wird   01 04:00 angezeigt. Drücken Sie die PLAY/PAUSE/STOP-Taste, um die Wiedergabe zu starten.

2) Drücken Sie die PLAY/PAUSE/STOP-Taste, um die Wiedergabe anzuhalten. Drücken Sie die PLAY/PAUSE/STOP-Taste erneut, um die Wiedergabe zu beenden.

2) Drücken Sie die +/-Lautstärketaste, um die Lautstärke anzuheben bzw. zu verringern. Bei jeder Betätigung der +/-Taste wird die Lautstärke um einen Schritt angehoben bzw. verringert. Drücken und halten Sie die VORSPULEN (▶▶)-Taste bzw. die ZURÜCKSPULEN (◀◀)-Taste, um die nächste bzw. vorherige Sprachaufzeichnung auszuwählen. Halten Sie die VORSPULEN (▶▶)-Taste bzw. die ZURÜCKSPULEN

(◀◀)-Taste gedrückt, um die aktuelle Sprachaufzeichnung vor- bzw. zurückzuspulen.

4) Bei laufender Wiedergabe können Sie mit der MENÜ-Taste Klangeffekte, Loops und die Wiedergabegeschwindigkeit auswählen.

(3) Aufnahmemodus (Record)

1) Drücken Sie die MENÜ-Taste, um die Menüfunktionen aufzurufen.

Wählen Sie „Record“ (Aufnahme). Auf dem LCD wird

  01 00: 00 angezeigt. Sie können zwischen hoher Qualität (SP)

und Standard-Qualität (LP) wählen. Drücken Sie die

PLAY/PAUSE/STOP-Taste, um die Aufzeichnung zu starten.

2) Drücken Sie die PLAY/PAUSE/STOP-Taste, um die Aufzeichnung

anzuhalten. Drücken und halten Sie die PLAY/PAUSE/STOP-Taste, um

die Aufzeichnung zu beenden. Der Player wechselt daraufhin in den

Sprachwiedergabe-Modus.

(4) Klangeffekte

Es stehen sechs Klangeffekt-Modi zur Auswahl: „Default“ (Standard),

„Super Bass“, „Pop“, „Rock“, „Classic“ und „Jazz“.

(5) Loop-Modi

Es stehen vier Loop-Modi zur Auswahl: „Normal“, „Loop

Single“ (Einzel-Loop), „Loop all“ (Alle loopen) und „Loop 10 seconds

before“ (10-Sekunden-Loop).

(6) Hintergrundbeleuchtung

Beleuchtungsdauer: 0 bis 10 Sekunden. Drücken Sie die VORSPULEN-Taste bzw. die ZURÜCKSPULEN-Taste, um die Beleuchtungsdauer einzustellen.

(7) Versionsinformationen

Die aktuelle Version ist 2.01.

(8) Speicher-Informationen

Mit dieser Funktion können Sie die maximale und die verbleibende Speicherkapazität abrufen.

(9) Datei löschen

Mit dieser Funktion können Sie Musik- bzw. Sprachdateien löschen.

(10) Wiedergabegeschwindigkeit

Es stehen fünf Wiedergabegeschwindigkeiten zur Auswahl: „Default“ (Standard), „Slow 1“ (Langsam 1), „Slow 2“ (Langsam 2), „Fast 1“ (Schnell 1) und „Fast 2“ (Schnell 2).

(1) Formatieren

(1) Beenden

3. USB-Modus

- a) Suchen Sie nach dem USB-Anschluss an Ihrem Computer.
- b) Verbinden Sie den USB-Anschluss des Players über das mitgelieferte USB-Kabel mit dem Computer.
- c) Nachdem die Verbindung hergestellt wurde, wird auf dem LCD des Players folgendes Symbol angezeigt:



d) Wenn Ihr Computer unter Windows 98 arbeitet, müssen Sie zunächst den MP3-Treiber von der beiliegenden CD installieren, bevor Sie den Player mit dem Computer verbinden. Legen Sie die Installations-CD in das CD-ROM-Laufwerk des Computers ein, und doppelklicken Sie auf die ausführbare Datei „setup.exe“.

- ⊙ IBM-kompatibler PC
- ⊙ Prozessor: PENTIUM, mindestens 166 MHz
- ⊙ Betriebssystem: Windows 98SE, ME, 2000, XP
- ⊙ USB-Anschluss (Universal Serial Bus)
- ⊙ Mindestens 32 MB RAM (64 MB empfohlen für Windows 2000)
- ⊙ Mindestens 20 MB freier Speicherplatz auf der Festplatte
- ⊙ CD-ROM-Laufwerk, mindestens 4-fache Lesegeschwindigkeit
- ⊙ Sound-Karte (optional)

e) Verbinden Sie zunächst den Player mit dem Computer. Beim Hochladen bzw. Herunterladen von Dateien ändert sich die gestrichelte Linie des Pfeils auf dem Display in eine durchgehende Linie. Sie können den Player nun als USB-Flash-Laufwerk verwenden, d. h. wie eine lokale Festplatte.

f) Trennen Sie den Player während des Hoch- bzw. Herunterladens von Dateien nicht vom Computer; andernfalls kann der Player beschädigt werden.

- g) Speichern Sie heruntergeladene Musikdateien auf dem Player im Ordner „MUSIC“.
- h) Bevor Sie den Player formatieren, schalten Sie ihn ein, und prüfen Sie die ordnungsgemäße Verbindung mit dem Computer. Wählen Sie „My Computer“ (Arbeitsplatz), klicken Sie mit der rechten Maustaste auf das Wechsellaufwerk, und wählen Sie „Format“ (Formatieren). Klicken Sie auf „OK“, um den Player zu formatieren. Klicken Sie anschließend erneut auf „OK“, trennen Sie den Player vom Computer, und schließen Sie ihn wieder an. Auf dem Wechsellaufwerk werden zwei Dateiodner erstellt („DVR“ und „MUSIC“).

Warnhinweise

- a) Beim Formatieren werden alle auf dem Player gespeicherten Dateien gelöscht.
- b) Trennen Sie den Player während des Formatierens nicht vom Computer. Andernfalls werden die Systemdateien gelöscht, sodass das Gerät nicht ordnungsgemäß arbeitet.
- c) Verwenden Sie die Formatierungs-Funktion des Players.

Hinweis:

Wenn das USB-Kabel mit dem Computer verbunden ist, dürfen Sie den Player nicht direkt trennen. Andernfalls kann es zu Schäden am Player, zu

Datenverlusten bzw. zu Systemausfällen kommen.

4. Kommunikation mit dem Computer

(1) Installieren des Treibers

1) Hinweis: Wenn Sie ein aktuelleres Betriebssystem als Windows 98 verwenden, müssen Sie den Treiber nicht installieren.

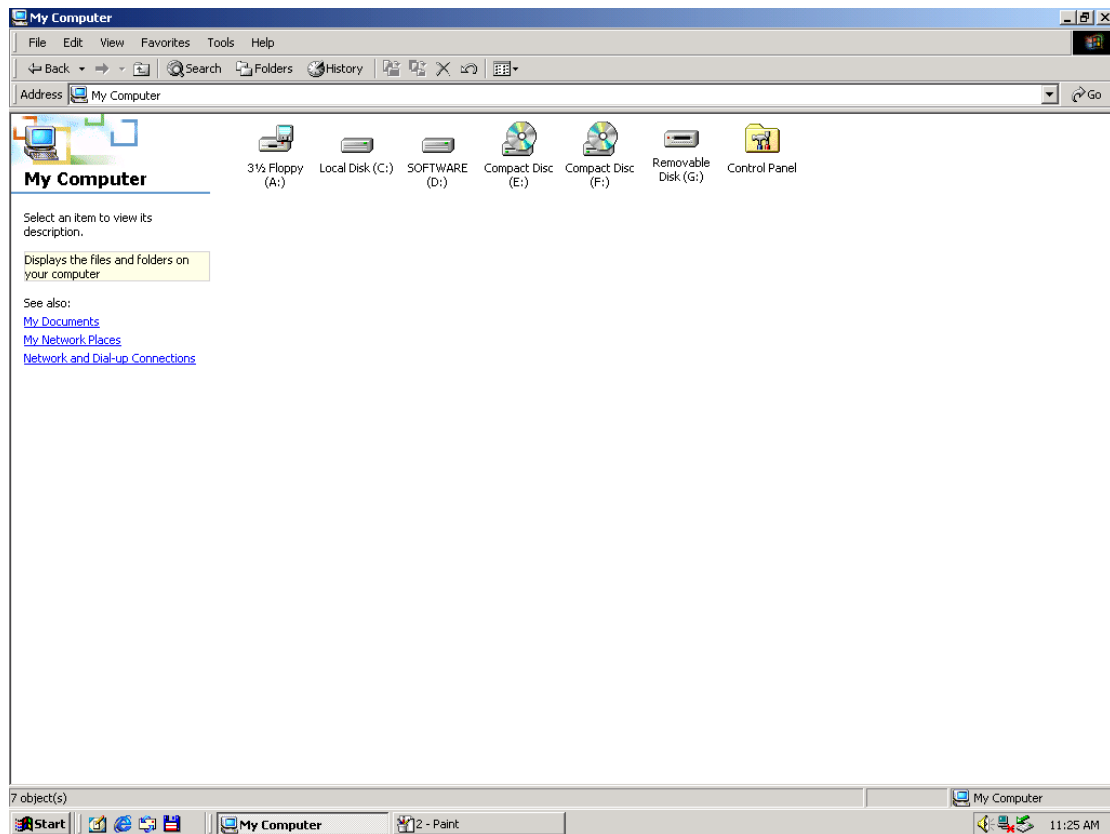
2) Legen Sie die mitgelieferte Installations-CD ein, und doppelklicken Sie auf die ausführbare Datei „setup.exe“. Klicken Sie in den daraufhin eingeblendeten Fenstern auf „Next“ (Weiter), bis das folgende Dialogfeld angezeigt wird:



3) Die Player-Verwaltungssoftware wird vom Programm automatisch auf Ihrem Computer installiert. Nach Abschluss der Installation werden Sie aufgefordert, den Computer neu zu starten. Starten Sie den Computer neu, um die Softwareinstallation abzuschließen.

(2) Anschluss an den Computer

Nachdem Sie den Player mit dem Computer verbunden haben, wird unter „My Computer“ (Arbeitsplatz) ein „Removable-Disk“-Symbol (Wechsellaufwerk) angezeigt (siehe Abbildung).



(3) Hochladen und Herunterladen von Dateien

Nachdem Sie den Treiber für den Player ordnungsgemäß installiert haben und ihn mit dem Computer verbunden haben, können Sie ihn als USB-Flash-Laufwerk verwenden.

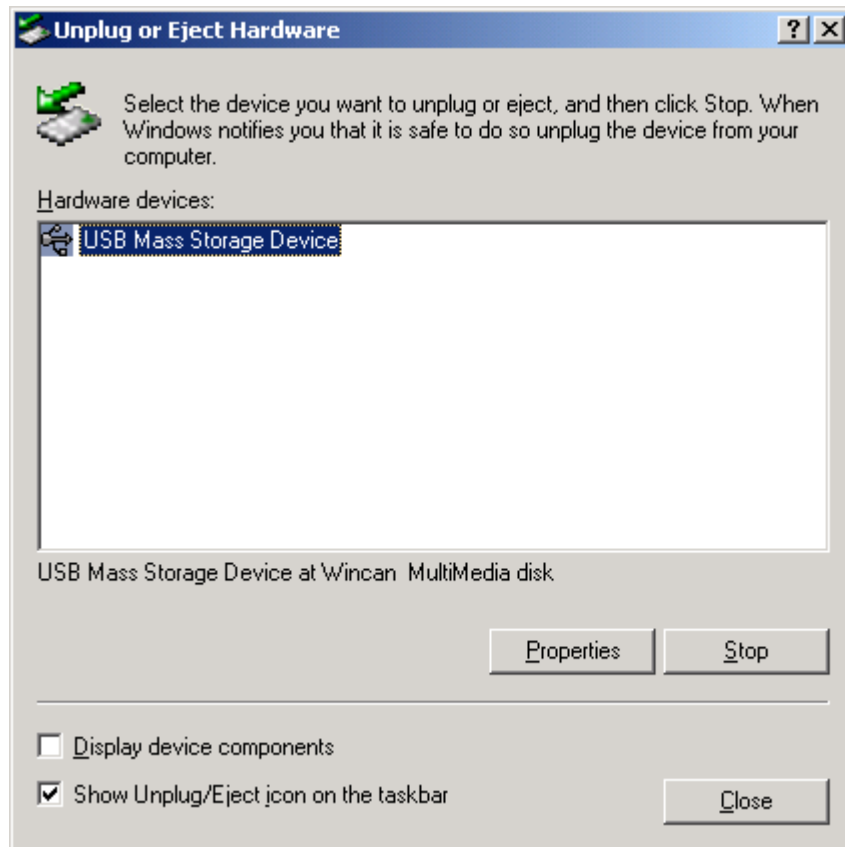
Besonderer Hinweis: Trennen Sie den Player während des Hoch- bzw. Herunterladens von Dateien nicht vom Computer. Andernfalls kann die Software des Players beschädigt werden, sodass das Gerät nicht ordnungsgemäß arbeitet.

Um den Player vom Computer zu trennen, gehen Sie folgendermaßen vor:

A. Doppelklicken Sie in der Taskleiste am unteren rechten Rand des Computer-Bildschirms auf das Symbol „Unplug or Eject Hardware“ (Hardware entfernen oder auswerfen). Unter Windows XP/2000 entspricht dies dem Symbol „Safely Remove Hardware“ (Hardware sicher entfernen). Beachten Sie die nachstehende Abbildung.



A. Klicken Sie im angezeigten Dialogfeld auf „Stop“ (Deaktivieren). Beachten Sie die nachstehende Abbildung:



B. Klicken Sie im daraufhin angezeigten Dialogfeld auf „OK“.

Beachten Sie die nachstehende Abbildung:



C. Klicken Sie auf „OK“, wenn die Meldung zum sicheren Entfernen der Hardware angezeigt wird. Beachten Sie die nachstehende Abbildung.



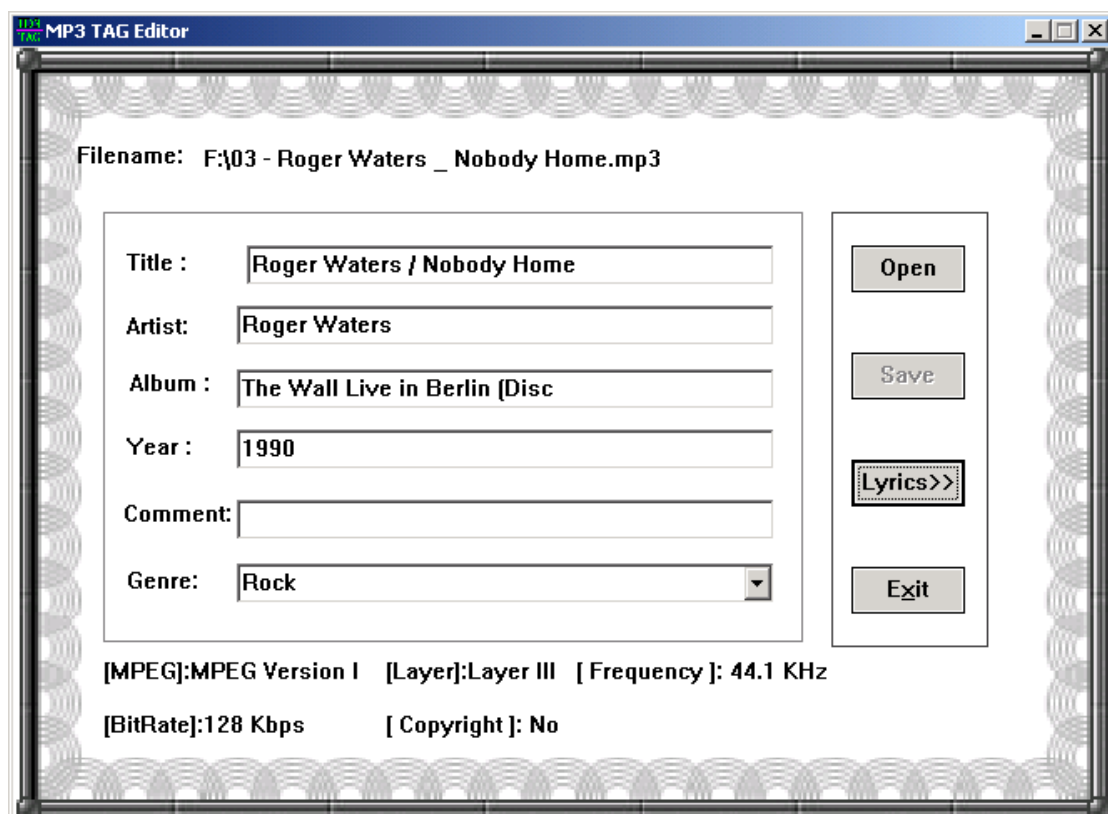
Wenn dieser Vorgang abgeschlossen ist, können Sie den Player vom Computer trennen.

4. Verwendung der PC-Software

(1) ID3-Tag-Informationen und SLE-Software (Synchronous Lyrics Editor)

Der MP3-Player unterstützt Standard-MP3-Tags (ID3 V. 1.0 bis ID3 V. 2.3). Es wird ID3 V. 1.1 empfohlen. Zum Bearbeiten der ID3-Tags oder Texte in Ihren MP3- oder WMA-Dateien können Sie eine vorhandene Software verwenden oder eine beliebige ID3-Bearbeitungssoftware aus dem Internet herunterladen. Beachten Sie die Spracheinstellungen für Ihr Betriebssystem.

Im Durchsuchen-Modus werden auf dem LCD die ID3-Informationen angezeigt. Wenn keine gültigen ID3-Daten



verfügbar sind, wird ausschließlich der Dateiname angezeigt.

Im Wiedergabe-Modus werden die Synchrontext-Informationen angezeigt (z. B. der Songtext). Wenn keine gültigen Textdaten vorhanden sind, zeigt der Player dieselben Informationen wie im Durchsuchen-Modus an.

(2) ID3-Tag-Editor

Wenn Sie eine MP3-/WMA-Datei mit dieser Software öffnen, werden die darin enthaltenen ID3-Informationen angezeigt. Diese Daten können bearbeitet und gespeichert werden. Wenn Sie auf „Edit Lyrics“ (Text bearbeiten) klicken, wird ein Textbearbeitungsfenster geöffnet.

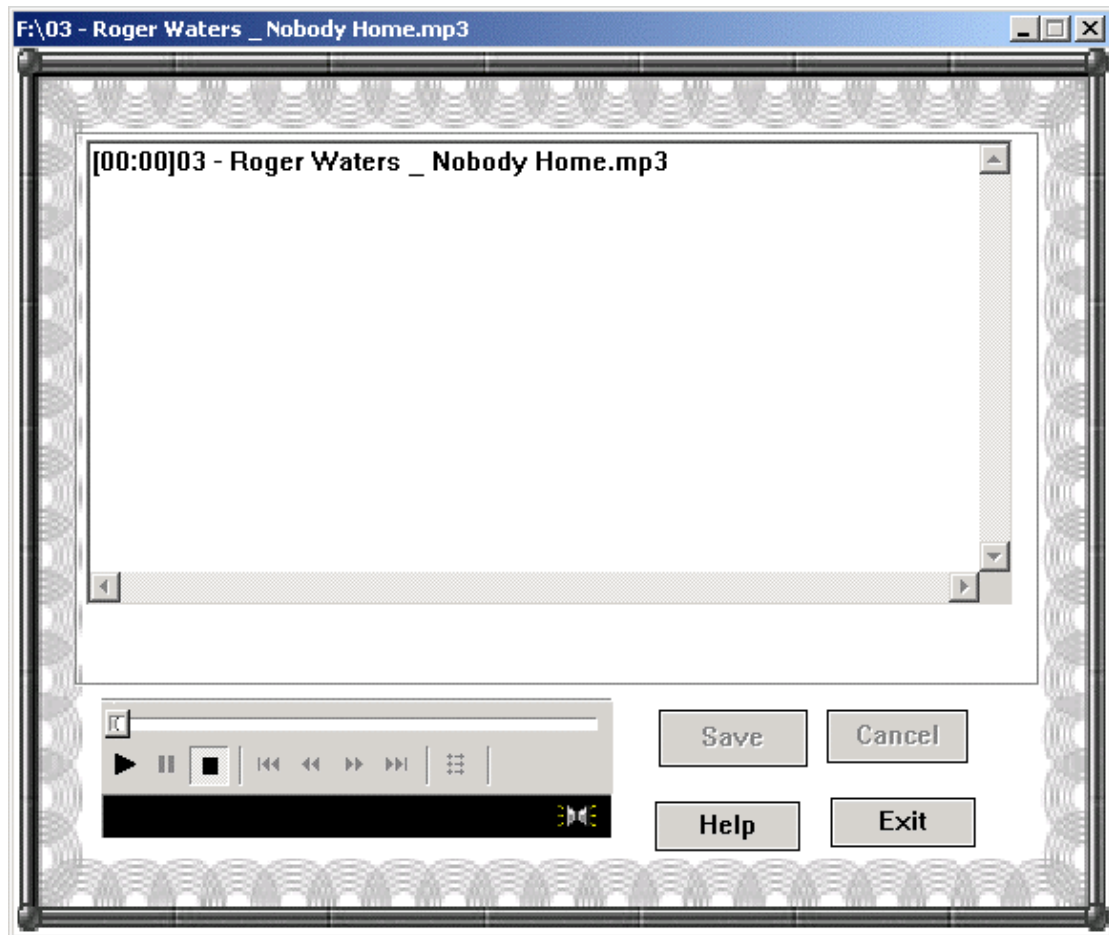
(3) ID3-Lyrics-Editor

Falls der aktuelle Song bzw. die Sprachdatei keinen Synchrontext enthält, können Sie diesen aus dem Internet herunterladen oder selbst erstellen. Verwenden Sie zum Erstellen von Synchrontext folgendes Format:

[mm: ss] Lyrics..... (Eingabe)

Der Wert für [mm:ss] muss in englischen (En) bzw. chinesischen Single-Byte-Zeichen und ohne Leerzeichen eingegeben werden.

„[00:01]Hallo!“ ist beispielsweise eine gültige Eingabe. Verwenden Sie keine Double-Byte-Zeichen, wie z. B. in „[00:02]“.



- **Fehlerbehebung**

1. Nach dem Einschalten des Geräts erscheint keine Anzeige auf dem Display.

Mögliche Ursache: Unzureichender Batteriestrom.

Lösung: Tauschen Sie die Batterie aus.

2. Bei der Wiedergabe von Dateien ist kein Ton zu hören.

Mögliche Ursachen: 1) Die Lautstärke ist zu gering eingestellt.

2) Der Player ist nicht ordnungsgemäß mit dem Computer verbunden.

3) Die Musikdatei ist beschädigt.

4) Auf dem Player sind keine Musikdateien

gespeichert.

Lösung: Passen Sie die Lautstärke an, oder laden Sie Dateien auf den Player.

3. Das Herunterladen von Dateien auf den Player nach dem Anschluss an den Computer schlägt fehl.

Lösung: 1) Stellen Sie sicher, dass der Player eingeschaltet und über das USB-Kabel ordnungsgemäß mit dem Computer verbunden ist.

2) Vergewissern Sie sich, dass der USB-Treiber installiert ist.

3) Prüfen Sie den verfügbaren Speicherplatz und die Größe der herunterzuladenden Dateien.

4) Wenn Ihr Computer USB nicht unterstützt, müssen Sie die Treiber aktualisieren.

5) Überprüfen Sie das USB-Kabel, und tauschen Sie es gegebenenfalls aus.

4. Eine von Ihnen komprimierte MP3-Datei lässt sich auf dem Player nicht abspielen.

Mögliche Ursache: Die auf dem Markt erhältlichen Komprimierungsprogramme verwenden verschiedene Formate und Kompressionsraten. Das Format des komprimierten Titels wird vom Player möglicherweise nicht unterstützt. Mit diesem Player können

nur im MP3-Standard-Komprimierungsformat gespeicherte Dateien wiedergegeben werden. Spezifische Formate werden nicht unterstützt.

Lösung: Verwenden Sie zum Komprimieren von Musikdateien die L1- bzw. die L2-Komprimierung.

5. Warum stimmt die auf dem Computer für den Player angezeigte Speicherkapazität nicht mit dem angegebenen Wert überein?

Mögliche Ursache: Die Programmdatei des MP3-Players beansprucht eine geringe Menge an Speicherplatz. Der vom Betriebssystem angezeigte Wert weicht daher leicht vom angegebenen Wert ab. Dies entspricht den geltenden Normen.

6. Warum reagiert der MP3-Player verzögert?

Mögliche Ursache: Der MP3-Player wurde über längere Zeit verwendet, oder die Dateien auf dem Player wurden mehrmals hintereinander gelöscht. Dies führt zu einer Fragmentierung des Flash-Speichers, sodass sich der Betrieb verlangsamt.

Lösung: Formatieren Sie den MP3-Player.

7. Bei der Wiedergabe von bestimmten Titeln wird die Zeit nicht ordnungsgemäß angezeigt.

Mögliche Ursache: Bestimmte Titel werden im VBR-Format komprimiert. Bei Anpassungen der Wiedergabegeschwindigkeit ändert sich die angezeigte Wiedergabedauer; die Titel können jedoch

normal abgespielt werden.

8. Bestimmte MP3-Titel werden nicht ordnungsgemäß wiedergegeben.

Mögliche Ursache und Lösung: Im engeren Sinn handelt es sich bei MP3-Dateien um Musikdaten, die nach dem MPEG1- bzw. MPEG2-LAYER3-Standard komprimiert wurden. Dies gilt für die meisten aktuellen MP3-Dateien. Ältere Dateien wurden jedoch möglicherweise nach dem Standard MPEG1 LAYER1 bzw. MPEG1 LAYER2 komprimiert. Obwohl der Player zahlreiche Formate (einschließlich WMA) unterstützt, können nach dem MPEG1 LAYER1- oder dem MPEG1 LAYER2-Standard komprimierte bzw. Multistandard-Dateien nicht wiedergegeben werden. Derartige Titel werden vom Player übersprungen. Wenn sich nicht unterstützte Titel auf dem Player befinden, gehen Sie folgendermaßen vor:

- (1) Löschen Sie die inkompatiblen Titel, um sicherzustellen, dass der Player ordnungsgemäß arbeitet.
- (2) Wählen Sie zum Komprimieren Ihrer Titel das Format MPEG1 LAYER3.
- (3) Unterstützte Musikdateiformate: MPEG1 MPEG2 LAYER3, WMA.

Unterstützte MP3-Kompressionsrate: 32 KBit/s bis 320 KBit/s.

Unterstützte WMA-Kompressionsrate: 64 KBit/s bis 128 KBit/s.

Wenn Musiktitel nicht ordnungsgemäß wiedergegeben werden können, der Player verzögert reagiert oder im Kopfhörer verzerrte Töne ausgegeben werden, wird das Format bzw. die Kompressionsrate des jeweiligen Titels vom Player möglicherweise nicht unterstützt. Löschen Sie den entsprechenden Titel, oder komprimieren ihn mit der Software in einem Standardformat.

Tipp: So überprüfen Sie das Format von Titeln: Schließen Sie den MP3-Player an einen Computer an. Überprüfen Sie mithilfe eines MP3-Player-Tools (z.B. Winamp) die Dateinformationen.

9. Warum wird auf dem Computer für den Player eine Speicherkapazität von unter 128 MB angezeigt?

Mögliche Ursache: Ein Programm wurde auf dem MP3-Player gespeichert. Dieses Programm belegt auf dem Gerät einen bestimmten Speicherplatz, sodass der Computer für den Player eine Speicherkapazität von unter 128 MB anzeigt.

10. Warum können Musiktitel nach dem Herunterladen auf den MP3-Player häufig nicht wiedergegeben werden?

Mögliche Ursache: Die heruntergeladenen Musikdateien befinden sich auf dem Player nicht im Ordner „MUSIC“ unter „AUDIO“.

Lösung: Wenn Sie auf dem Computer auf das Symbol für den MP3-Player klicken, wird der Ordner „AUDIO“ angezeigt. Wenn Sie den Ordner öffnen, werden die Unterordner „DVR“ und „MUSIC“ angezeigt. Die Musikdateien müssen sich im Ordner „MUSIC“ befinden, damit sie vom Player erkannt werden können. Beheben Sie das Problem, indem Sie die Dateien in den Ordner „MUSIC“ verschieben.

11. Warum kann ich eine Datei nicht auf den Player laden, obwohl ausreichend Speicherplatz verfügbar ist?

Lösung: Der Player weist Speicherplatz in Clustern zu 16 KB oder 128 KB zu. Auch wenn eine Datei z. B. nur 1 Byte umfasst, belegt Sie dennoch ein Cluster. Sie können die Datei daher möglicherweise nicht auf den Player laden, obwohl ausreichend Speicherplatz verfügbar ist.

12. Wie gehe ich im Fall von Datenverlusten vor?

Lösung: Wenn beim Herunterladen von Daten die Stromversorgung ausfällt, kann es zu Datenverlusten kommen. (Es wird empfohlen, alle Daten zu sichern. Aiptek übernimmt keine Haftung für Datenverluste.)

13. Warum werden zwei Titel mit unterschiedlicher Lautstärke wiedergegeben?

Lösung: MP3-Titel können mit unterschiedlichen Aufnahmepegeln

aufgenommen werden, sodass die Lautstärke variiert.

14. Warum können bestimmte Titel im WMA-Format nicht ordnungsgemäß wiedergegeben werden?

Mögliche Ursache: Zurzeit sind Titel in vielen verschiedenen Dateiformaten auf dem Markt. Einige davon verwenden das WMA-Format. Titel im WMA-Format sind mit dem KRM-Kopierschutz versehen, der die unbefugte Wiedergabe der Dateien verhindert. An dem Titel können Eigentumsrechte bestehen. Einige Websites bieten WMA-Titel ohne KRM-Kopierschutz an. Diese Titel können wie MP3-Titel kopiert und wiedergegeben werden. Bestimmte Websites bieten ausschließlich kopiergeschützte WMA-Titel an (z.B. www.9sky.com). Diese Titel können mit autorisierten Versionen des Windows Media Player abgespielt werden. (Dabei handelt es sich um kostenlose Software, die von Microsoft zur Wiedergabe von WMA-Streaming-Daten bereitgestellt wird. Das Programm kann von zahlreichen Websites heruntergeladen werden.) Zum Kopieren derartiger Titel ist eine entsprechende Berechtigung erforderlich. Die Musikdaten können dadurch nicht weitergegeben werden, sodass die Rechte des Eigentümers gewahrt bleiben.

Spezifikationen

Speicherplatz	64/128/256/512 MB
Batterie	1 Alkali-Batterie Typ AAA
Äußere Abmessungen	80 mm × 28 mm × 15 mm
Signal-Rausch-Abstand	90 dB
Klirrfaktor	<0,1 %
Stereo Crosstalk (Übersprechen)	>80 dB
Kopfhörer-Ausgangsleistung	2 x 5 mW
Ausgangsfrequenzbereich	20 Hz bis 20 kHz
Aufnahme-Abtastfrequenz	8 kHz
Unterstützte Musikdateiformate	MP3, WMA
Aufnahmeformat	LP: G723; SP: ADPCM
Unterstützte Bitraten	32 KBit/s bis 320 KBit/s