

## Prefacio

A fin de ayudarle a manejar el reproductor MP3, de forma más confortable y sencilla, le presentamos este manual específico para el usuario para que aprenda a manejar el producto y la guía de uso. Lea atentamente la guía para utilizar el reproductor correctamente.

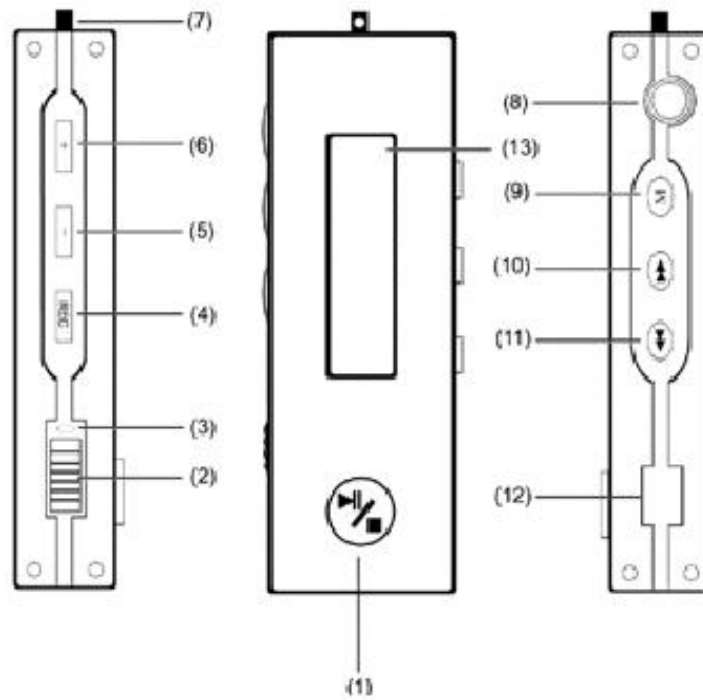
Nuestra empresa no se responsabilizará por las pérdidas o deterioros de datos privados, ni de las pérdidas indirectas resultantes de un uso incorrecto del software o del hardware, del desmontaje del producto, del cambio de baterías o de cualquier otro suceso repentino. Además, los malentendidos de este manual por parte del usuario quedan fuera de nuestro control, por lo que no estaremos obligados a indemnizar a las terceras partes por el uso del producto.

Pedimos disculpas por la no notificación de cualquier alteración en el manual.

Atención:

- No utilice este producto en entornos extremadamente cálidos, fríos, polvorientos o húmedos.
- Antes de utilizar el reproductor, asegúrese de que la tecla HOLD está desbloqueada.
- Tenga cuidado de que el reproductor no sufra golpes con otros objetos duros o que puedan causar deterioros en la superficie, la caída de la batería o deterioros en otros componentes del hardware.
- Se debe recargar el reproductor bajo las siguientes condiciones:
  - a) Power off espontáneo o carga baja de la batería
  - b) Power on desconectado.
  - c) Si no hay respuesta de la tecla de operación, se deberá descargar mediante la tecla RESET y, a continuación, cargarlo de nuevo.
- Para evitar la electricidad estática, no opere el reproductor en entornos extremadamente secos.
- No desconecte el reproductor mientras se estén llevando a cabo procesos de formateado, de carga (upload) o de descarga (download), u otros que puedan derivar en errores de programa.
- Si el reproductor se utiliza como unidad portátil: Siga el procedimiento correcto de almacenamiento y exportación de archivos; una operación incorrecta puede provocar pérdidas de archivos. El fabricante no se responsabilizará por problemas de este tipo.

**Nota importante:** Lea atentamente este manual antes de utilizar el reproductor; nuestra compañía no se responsabilizará de las pérdidas de datos ocasionadas por un uso personal incorrecto o por causas de fuerza mayor.



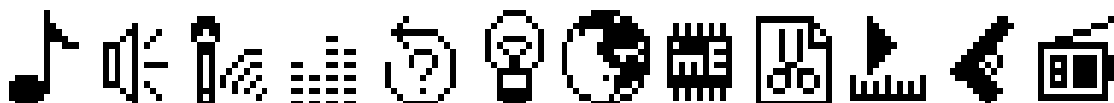
**Leyenda de la figura:**

- (1) PLAY/ON/OFF/  
PAUSE/STOP
- (2) Interruptor Power
- (3) MIC integrado
- (4) Tecla Record

- (5) Volume -
- (6) Volume +
- (7) Cierre
- (8) Entrada para  
auriculares

- (9) Tecla MODE
- (10) Tecla FF
- (11) Tecla REW
- (12) Entrada USB
- (13) Display LCD

- **Para encender el reproductor**  
Conmute el interruptor Power a “ON” para encender y en el otro sentido para apagar.
- **Funciones (pulsar el botón Mode)**



1      2      3      4      5      6      7      8      9      10      11      12

### 1. Modo de reproducción de música

- 1) Conmute el interruptor Power a “ON”, seguidamente, pulse la tecla PLAY/PAUSE/STOP hasta llegar al estado STOP. En la esquina superior izquierda se visualiza la duración de la canción actual en formato “03-33”, abajo se indica la información de ID de esta canción.
- 2) Pulse de nuevo la tecla PLAY/PAUSE/STOP hasta llegar al estado de reproducción. La letra de la canción se visualiza en la parte inferior de la pantalla (siempre que la canción se haya editado con letra). Pulse la tecla FF o REW para saltar a la canción siguiente o anterior respectivamente; pulse volume+, volume- para aumentar o reducir el volumen respectivamente. Cada clic reduce el volumen en un nivel de un total de 32 niveles.
- 3) En el modo de reproducción, pulse la tecla MODE para ajustar los efectos EQ, repetición, iluminación de fondo, idioma y velocidad de reproducción. Para obtener información detallada al respecto, consulte las partes relevantes de este manual. Haga clic en la tecla RECORD hasta llegar al modo de repetición “A-B”, haga clic de nuevo para confirmar el punto “A”, y haga clic de nuevo para confirmar el punto “B”; de este modo, se repetirá el fragmento A-B. Vuelva a hacer clic en la tecla RECORD para volver al modo de reproducción normal.
- 4) En el estado de reproducción, haga clic en la tecla PLAY/PAUSE/STOP para pausar; pulse la tecla PLAY/PAUSE/STOP durante un segundo para detener.

### 2. Modo de reproducción de voz:

- 1) Seleccione el modo de voz y haga clic en la tecla PLAY/PAUSE/STOP para reproducir la grabación, haga clic de nuevo en la tecla PLAY para pausar la reproducción; pulse la tecla PLAY/PAUSE/STOP durante 1 segundo para detener.
- 2) En el modo de reproducción, haga clic en la tecla FF y en la tecla REW para saltar al título siguiente o al anterior respectivamente; haga clic en volume+ o volume- para aumentar o reducir el nivel de volumen respectivamente, un clic para cada nivel de volumen; haga clic en la tecla FF o REW para reproducir el fragmento de grabación siguiente o anterior.
- 3) En el modo de reproducción, pulse la tecla MODE para ajustar los efectos EQ, repetición, iluminación de fondo, idioma y velocidad de reproducción. Para obtener información detallada al respecto, consulte las partes relevantes de este manual.

### 3. Modo Record

- 1) Seleccione el modo Record para ajustar el procesamiento de alta calidad (SP) o de baja calidad (LP), y haga clic en la tecla MODE para confirmar y tener preparado el modo de grabación.
- 2) En el estado de reproducción, pulse PLAY durante 1 segundo para detener y cambiar al estado de reproducción de voz.
- 3) En el estado de stop, pulse la tecla RECORD para disponer del modo de grabación.

### 4. Ajustes EQ

6 efectos: Normal; DBB; Pop; Rock; Clásica; Jazz.

### 5. Ajustes de Repeat

4 modos: Normal; Repetir 1, Repetir todos, Escaneado previo

### 6. Ajustes de iluminación de fondo

Iluminación de fondo: Ajustable de 0-60seg., haga clic en la tecla (FF) y en la tecla (REW) para ajustar.

### 7. Idioma:

3 Versiones de idiomas opcionales: Inglés, chino simplificado, chino tradicional, instalar un nuevo catálogo de fuentes.

### 8. Información de memoria:

Revise la capacidad de la memoria, capacidad restante; formateado de alta velocidad o de bajo nivel (éste se recomienda en caso de no funcionar el de alta velocidad).

#### **9. Borrar archivos de música:**

Borra archivos de música o de registro.

#### **10. Diferentes velocidades de reproducción:**

5 niveles de velocidad: Normal; Lento 1; Lento 2; Rápido 1; Rápido 2.

#### **11. Juego**

Pulse la tecla PLAY para salir; todas las otras teclas sirven para disparar.

#### **12. Radio FM**

- 1) Pulse la tecla MODE para cambiar entre los modos scanning / listening
- 2) Pulse PLAY para guardar los canales, pulse +/- para graduar la frecuencia
- 3) Pulse la tecla FF y la tecla REW para seleccionar el canal.
- 4) Pulse MODE para salir de Radio FM.

**Nota: La tecla MODE actúa como una tecla de menú y también sirve para confirmar comandos del menú, pulse cualquier tecla para salir.**

#### ● **Modo USB**

1. Compruebe el puerto USB de su ordenador.
2. Conecte la entrada USB del reproductor al puerto USB de su ordenador a través del cable USB adjunto.
3. Cuando la conexión se realice, ésta se señaliza en el reproductor mediante símbolo de conexión.
4. Para el sistema operativo Windows 98 se debe de instalar el software compatible antes de conectar el reproductor al ordenador. Introduzca el CD de drivers en la unidad de CD ROM y ejecute el archivo "setup.exe".
  - Ordenador personal compatible IBM
  - CPU: PENTIUM 166MHZ o superior
  - Sistemas operativos: WIN98、ME、2000、XP
  - Puerto USB (Universal serial bus)
  - 32MB de memoria o más (64MB recomendados para WINDOWS2000)
  - 20MB o más disponibles en el disco duro
  - CD-ROM de velocidad 4X o mayor
  - Tarjeta de sonido (opcional)
5. Este reproductor puede ser usado como un disco duro externo USB. Al cargar o descargar datos, el reproductor mostrará flechas en movimiento.
6. No desconecte el reproductor mientras se estén llevando a cabo procesos de formateado, de carga (upload) o de descarga (download), u otros que puedan derivar en errores de programa.
7. Guarde sus archivos de música en la carpeta MUSIC, diseñado especialmente para ello.
8. Antes de formatear, cerciórese de que el ordenador y el reproductor estén bien conectados.

Abra la carpeta My Computer, haga clic sobre la carpeta Mobile Disk con la tecla derecha del ratón, seleccione la opción Formatting para proceder a formatear. Entonces aparecerá OK en la pantalla del ordenador; desconéctelo y vuelva a conectarlo, de esta forma el disco creará dos carpetas automáticamente (una carpeta DVR y una carpeta MUSIC).

**Advertencia: Al formatear se borrarán todos los datos de la memoria**

**Nota: Advertencia: Una vez que ha conectado el cable USB al ordenador, no desconecte ni desenchufe el reproductor para evitar daños a éste, pérdida de datos o que se cuelgue el ordenador.**

#### ● **Comunicación con el ordenador**

1. Instalación del programa de drivers:
  - A. Nota: No es necesario instalar el software de drivers en los sistemas operativos superiores a Windows 98.
  - B. Seleccione el CD adjunto y ejecute el archivo setup.exe, haga clic en el botón "NEXT" que

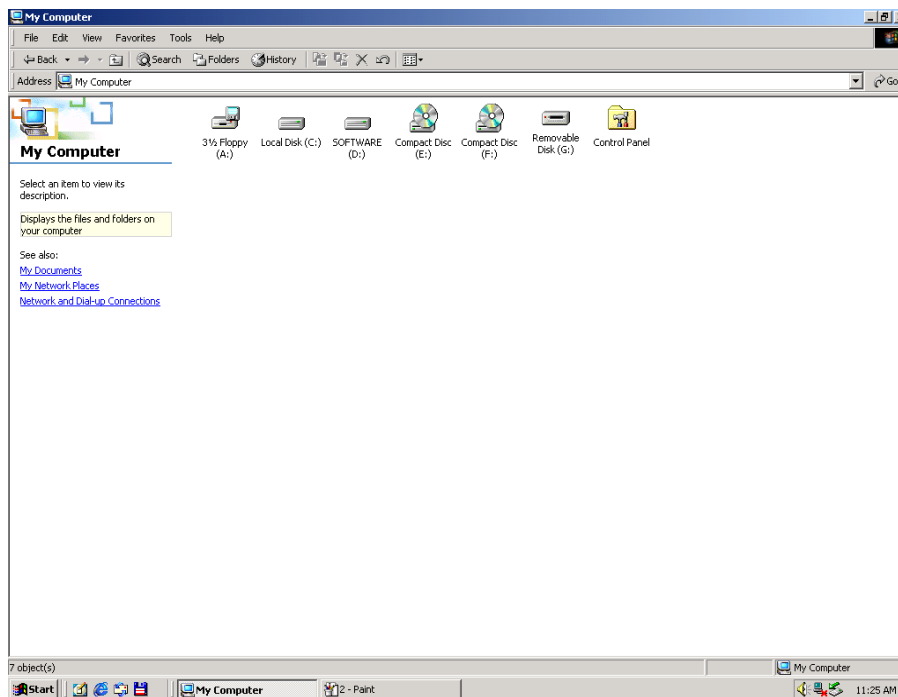
aparece en cada diálogo y lo siguiente aparecerá en la pantalla:

- C. El software del manejo del reproductor y del controlador básico se instalan automáticamente en el reproductor. Luego de instalado, se recuerda que hay que reiniciar el ordenador, pulse “OK” para reiniciar y para hacer efectivo el software.



## 2. Conectar al ordenador

Conecte al ordenador, aparecerá el icono de un disco en la carpeta MY COMPUTER.



## 3. Cargar y descargar datos

Cuando el software este instalado correctamente, conecte el reproductor a un ordenador, ya que el reproductor sirve como un disco duro externo para cargar y descargar datos.

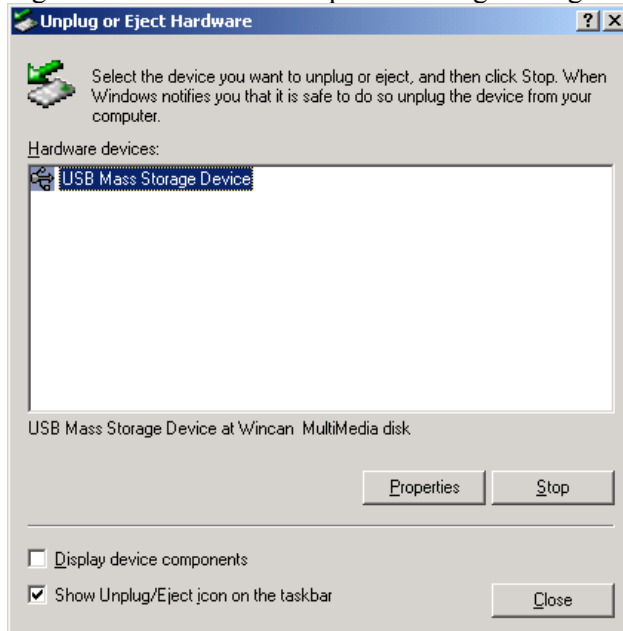
**Nota importante: No desconecte el reproductor mientras esté cargando o descargando datos, esto puede ocasionar pérdidas o daños de datos y un mal funcionamiento del reproductor.**

Advertencia especial. Desinstale el dispositivo USB en los sistemas Windows ME, Windows2000 ó Windows XP, esto puede ocasionar pérdidas o daños de datos; detalles al respecto:

- A. Haga doble clic sobre el símbolo “pull hardware out” en la parte inferior derecha del ordenador (designada con el símbolo “safely uninstall hardware” en el sistema Windows XP ), como se muestra abajo:



- B. Haga clic sobre el botón Stop en el diálogo emergente como se muestra abajo:



- C. Haga clic en OK en la siguiente ventana emergente, como se muestra abajo:



- D. Haga clic sobre OK en la siguiente ventana emergente, como se muestra abajo:



Una vez finalizado este proceso, el reproductor se puede desenchufar del puerto USB sin ningún riesgo.

- **Uso del software del ordenador**

(1) Edición de la información ID3 y de las letras de las canciones:

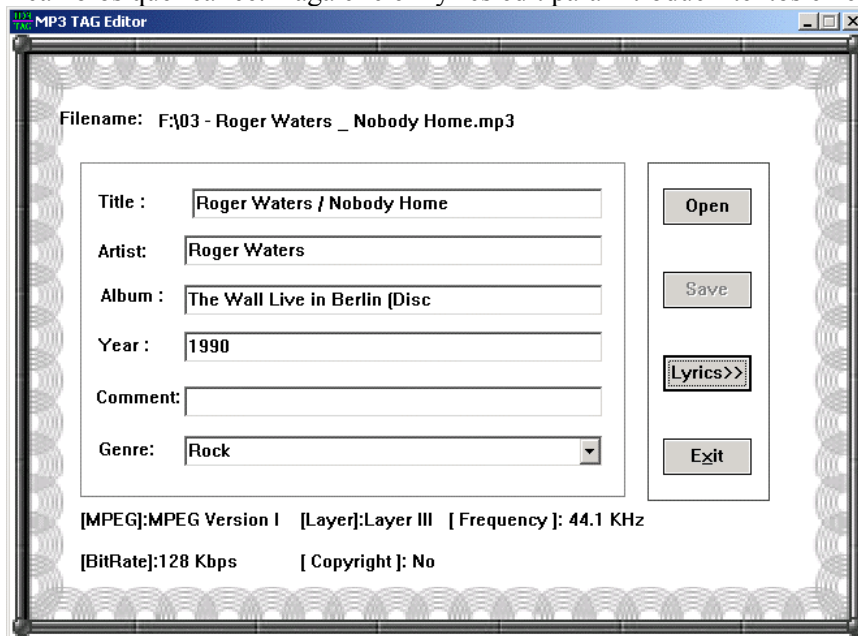
El reproductor soporta MP3 TAG estándar (ID3V1.0 –ID3V2.3). Utilice el archivo adjunto o descargue del Internet el software de edición ID3 para editar el ID3 TAG en los archivos MP3 o WMA. Tome conocimiento del lenguaje de sistema al editar.

El reproductor da información ID3 en el modo de información de canciones, y al mismo tiempo señala el nombre del archivo en caso de que la información ID3 no sea válida.

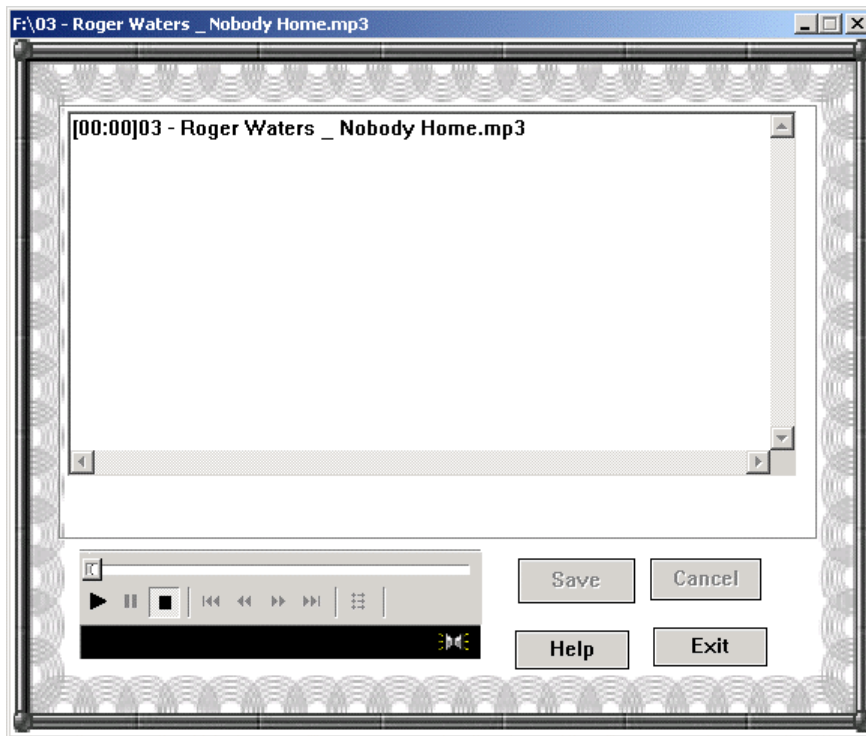
En el reproductor se visualizan información de texto sincrónico (p. ej., de canciones), si éstos no son válidos, se visualiza la misma información del modo de información.

### Edición de ID3 TAG

El software abre un archivo MP3/WMA y así aparece información ID3 para su edición. Guarde los cambios que realice. Haga clic en lyrics edit para introducir textos en el diálogo de edición.



### Edición de letras ID3



Si la canción o el archivo de voz que se reproducen no vienen con textos sincrónicos, descárguelos del Internet o edítelos Usted mismo. El formato de edición es el siguiente:

[mm: ss] lyrics (texto)..... (Enter)

y [mm:ss] debe ser introducido en inglés y sin espacios.

#### ● **Uso del cargador AC**

1. Encienda el cargador , la luz roja se ilumina cuando está encendido.  
Conecte el puerto USB del cargador a la entrada del reproductor; la luz roja se mantendrá encendida mientras esté cargando; finalizada la carga, se enciende la luz verde.
2. El cargador se usa sólo para el reproductor.
3. Cargar también implica procesar en el caso de el reproductor esté conectado al ordenador mediante el cable USB (si el ordenador está encendido)

**Observación: Para proceder a cargar, el interruptor power debe estar en “ON”.**

#### ● **Preguntas:**

1. No hay visualización alguna al pulsar la tecla Power  
Respuesta: Carga baja de batería, conéctela al ordenador para recargar.
2. No hay sonido al reproducir:  
Respuesta: Nivel del volumen demasiado bajo, normalice el nivel del volumen, o existe una conexión al ordenador, o no hay archivos de música guardados en el reproductor
3. Aunque está conectado al ordenador, no puede descargar archivos de música.  
Respuesta: No se ha instalado el software de manejo, o la instalación del software se ha realizado correctamente y necesita ser reinstalado; o bien, la placa base no soporta el puerto USB y es necesario actualizar el software de drivers.
4. Un archivo MP3 comprimido por Usted mismo no es aceptado por el reproductor.  
Respuesta: Debido a la gran cantidad de formatos y tasas para comprimir, este reproductor soporta sólo la compresión de formatos estándar. Comprima la música en formatos estándar que no sean Layer I o Layer II.
5. ¿Porqué se visualiza en el ordenador una capacidad distinta a la que aparece en el reproductor?  
Respuesta: Dado que el firmware tiene una capacidad reducida, la capacidad visualizada en el



ordenador es menor a la supuesta, pero es la misma en realidad.

6. ¿Porqué el reproductor marcha más lentamente?

Respuesta: Luego de haberlo usado mucho tiempo o haber borrado frecuentemente archivos, algunos chips se generan en la memoria flash, lo que lo hace más lento. Solución: Formatee el reproductor.

7. Indicación del tiempo de duración en algunas canciones

Respuesta: Cuando los archivos MP3 comprimidos en formato VBR se reproducen, la indicación del tiempo parece anormal debido a la velocidad de reproducción, pero no hay ningún problema con la reproducción de la música. Vuelva a comprimir la música en una tasa estable para solucionar el problema.

8. Algunas canciones en MP3 no se pueden reproducir.

Respuesta: En el caso especial del formato MP3, este se comprime de forma estándar en MPEGI, MPEGII, LAYER 3. La mayoría de canciones MP3 tienen estos formatos, pero hay algunos formatos más antiguos como MPEGI LAYER 1 y MPEGI LAYER 2. El reproductor es compatible con muchos formatos, incluyendo WMA, pero no con los formatos MPEG I LAYER 1 y LAYER II. El reproductor salta a la siguiente canción cuando detecta una canción en estos formatos. Las soluciones son las siguientes:

- 1) Borre las canciones de formatos incompatibles para implementar las funciones normales del reproductor
- 2) Elija el formato MPEG I LAYER3 cuando comprima por su cuenta.
  - a) Formatos compatibles: MPEG I MPEG 2 LAYER 3, WMA
  - b) Rango de tasas de compresión MP3 soportadas: 32Kbps---384Kbps
  - c) Rango de tasas de compresión de WMA soportadas: 64Kbps---128Kbps

En caso de que la reproducción de música sea defectuosa, la tasa de respuesta sea muy lenta o de que se perciban ruidos en los auriculares, esto se puede deber a que el formato de la canción es incompatible con el reproductor o a que la tasa de compresión de la canción está fuera del rango de procesamiento del reproductor. En este caso, borre esta canción o comprímala en un formato estándar con el software adecuado.

**Nota: Un método para comprobar el formato es conectar el reproductor al ordenador y comprobar la información del archivo con el software "WINAMP".**

## ● Parámetros

Capacidad	64/128/256MB
Batería	A integrada 3.6 V Li-ion
Dimensiones	80mmX28mmX15mm
Señal de ruido	90dB
Distorsión de salida	<0.1%
Separabilidad de señal	>80dB
Potencia de salida de los auriculares	5mw +5mw
Rango de frecuencia de salida	20HZ-20KHZ
Frecuencia de grabación de muestreo	8KHZ
Formato de música	MP3 ; WMA
Formato/Duración de grabación	LP 40 horas; SP 8 horas (128MB)
Tasa de compresión	32Kbps-384Kbps