

## Vorwort

Im Sinne einer komfortableren und einfacheren Bedienung des MP3-Players haben wir dem Gerät diese Bedienungsanleitung beigelegt. Lesen Sie sich diese Anleitung sorgfältig durch, damit Sie den Player optimal nutzen können.

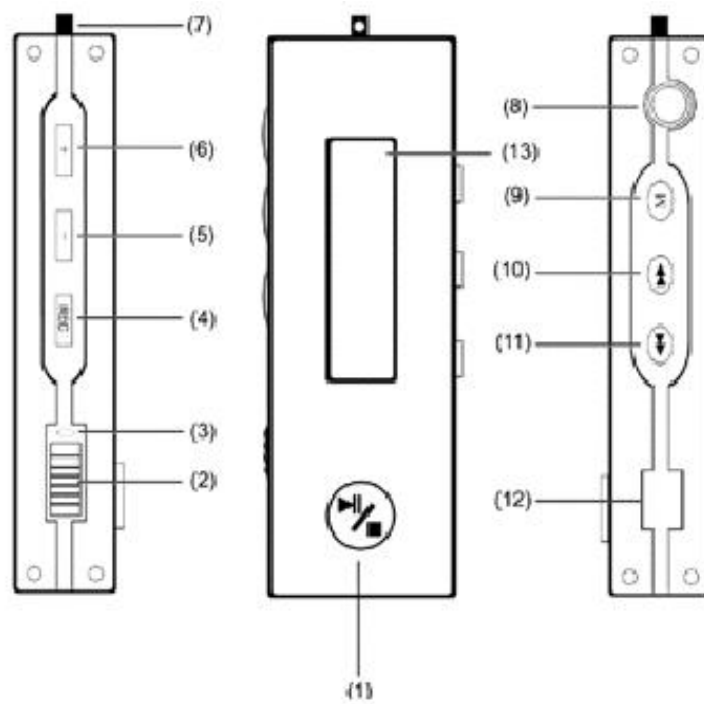
Unsere Firma übernimmt keinerlei Haftung für den Verlust privater Daten bzw. Schäden an Daten sowie indirekte Verluste aufgrund unsachgemäßer Anwendung von Software oder Hardware, der Demontage des Geräts, des Wechsels der Batterie bzw. anderer Ereignisse. Darüber hinaus liegt es nicht in unserer Macht, wenn der Nutzer die Angaben in der Bedienungsanleitung falsch auslegt. Wir sind nicht verpflichtet, Dritten Entschädigungen zu zahlen, die der Verwendung des Geräts angelastet werden.

Design und technische Daten können ohne vorherige Ankündigung jederzeit geändert werden.

Achtung:

- Dieses Gerät darf nicht in sehr heißer, kalter, staubiger bzw. feuchter Umgebung genutzt werden.
- Vor der Inbetriebnahme muss die HOLD-Taste entsperrt werden.
- Das Gerät darf keinen Stößen ausgesetzt werden. Andernfalls kann das Gehäuse brechen, die Batterie verrutschen bzw. ein anderes Bauteil beschädigt werden.
- Unter folgenden Umständen muss der Player aufgeladen werden:
  - a) Plötzliches Abschalten, weil Batterie leer.
  - b) Kein Einschalten möglich.
  - c) Keine Reaktion auf Betätigung von Tasten. Es muss eine Entladung mit der RESET-Taste vorgenommen werden, bevor ein erneutes Laden erfolgen kann.
- Nutzen Sie den Player nicht in extrem trockener Umgebung. Damit vermeiden Sie statische Aufladungen.
- Trennen Sie den Player nicht vom Computer, solange Formatierungs-, Upload- oder Download-Prozesse im Gang sind. Andernfalls kann es zu Programmfehlern kommen.
- Bei Verwendung des Players als tragbare Festplatte: Halten Sie sich beim Speichern und Exportieren von Dateien an die vorgeschriebenen Dateiverarbeitungsverfahren. Andernfalls droht Datenverlust! Der Hersteller übernimmt keine Haftung für Probleme dieser Art.

**Besonderer Hinweis: Lesen Sie sich diese Bedienungsanleitung vor der Inbetriebnahme des Players sorgfältig durch! Für etwaige Datenverluste aufgrund unsachgemäßer Bedienung bzw. aus Gründen, die sich unserer Kontrolle entziehen (höhere Gewalt), übernimmt die Firma keine Haftung.**



**Legende:**

- (1) PLAY/AN/AUS/  
PAUSE/STOP
- (2) Ein-Aus-Schalter
- (3) Integriertes MIC
- (4) Record-Taste

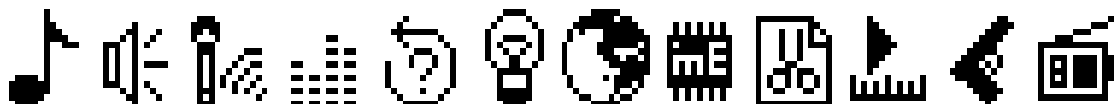
- (5) Lautstärke -
- (6) Lautstärke +
- (7) Öse
- (8) Kopfhörerbuchse
- (9) MODE-Taste

- (10) FF-Taste
- (11) REW-Taste
- (12) USB-Anschluss
- (13) LCD-Display

- **Einschalten**

Schieben Sie den Ein-Aus-Schalter zum Einschalten auf ON. Zum Ausschalten schieben Sie den Schalter auf die andere Seite.

- **Betriebsfunktionen (Mode-Taste drücken)**



1      2      3      4      5      6      7      8      9      10      11      12

### 1. Musikwiedergabemodus

- 1) Schieben Sie die Ein-Aus-Taste auf ON, und drücken Sie dann so oft die PLAY/PAUSE/STOP-Taste, bis der STOP-Status aktiv ist. In der linken oberen Ecke ist die Länge des aktuellen Songs im Format „03-33“ angegeben. Darunter stehen die anderen Angaben zum Song.
- 2) Drücken Sie so oft die PLAY/PAUSE/STOP-Taste, bis der Wiedergabemodus aktiv ist. Sofern für den Song der Songtext (Lyrics) verfügbar ist, wird dieser am unteren Rand des Displays angezeigt. Drücken Sie die FF- bzw. die REW-Taste, wenn Sie zum nächsten oder vorherigen Song springen möchten. Mit „Volume+“ und „Volume-“ erhöhen bzw. verringern Sie die Lautstärke. Mit jedem Drücken erhöhen/verringern Sie die Lautstärke um eine Stufe. Insgesamt gibt es 32 Stufen.
- 3) Wenn Sie im Wiedergabestatus die MODE-Taste drücken, können Sie die EQ-Effekte, die Wiederholungsfunktion, die Hintergrundbeleuchtung, die Sprache und die Wiedergabegeschwindigkeit festlegen. Eine detaillierte Beschreibung dieser Funktionen finden Sie in den entsprechenden Abschnitten dieser Anleitung. Wenn ein Teil eines Songs (A-B) wiederholt werden soll, rufen Sie mit der RECORD-Taste den „A-B“-Repeat-Modus auf. Dann drücken Sie diese Taste zum Festlegen von Punkt A erneut. Anschließend legen Sie durch nochmaliges Drücken Punkt B fest. Wenn Sie wieder auf die RECORD-Taste drücken, kehren Sie in den normalen Wiedergabemodus zurück.
- 4) Wenn Sie während der Wiedergabe kurz die PLAY/PAUSE/STOP-Taste drücken, wird die Wiedergabe unterbrochen (Pause); bei längerem Drücken von PLAY/PAUSE/STOP (1 Sekunde) halten Sie die Wiedergabe ganz an.

### 2. Sprachwiedergabemodus:

- 1) Wählen Sie den Sprachmodus (Voice Mode), und drücken Sie dann die PLAY/PAUSE/STOP-Taste, um die Aufzeichnung abzuspielen. Wenn Sie erneut PLAY drücken, unterbrechen Sie die Wiedergabe; bei Drücken von PLAY/PAUSE/STOP für mehr als 1 Sekunde, halten Sie die Wiedergabe an.
- 2) Drücken Sie im Wiedergabemodus die FF- bzw. die REW-Taste, wenn Sie zum nächsten oder vorherigen Track springen möchten. Mit „Volume+“ und „Volume-“ erhöhen bzw. verringern Sie die Lautstärke (bei jedem Drücken um eine Stufe); mit der FF- bzw. der REW-Taste, starten Sie die Wiedergabe des vorherigen bzw. nächsten aufgezeichneten Fragments.
- 3) Wenn Sie im Wiedergabestatus die MODE-Taste drücken, können Sie die EQ-Effekte, die Wiederholungsfunktion, die Hintergrundbeleuchtung, die Sprache und die Wiedergabegeschwindigkeit festlegen. Eine detaillierte Beschreibung dieser Funktionen finden Sie in den entsprechenden Abschnitten dieser Anleitung.

### 3. Aufnahmemodus (Record)

- 1) Im Aufnahmemodus können Sie festlegen, dass die Aufnahme in hoher Qualität (SP) bzw. in niedrigerer Qualität (LP) erfolgen soll. Anschließend bestätigen Sie mit der MODE-Taste, dass die Aufnahme beginnen kann.
- 4) Wenn Sie während der Wiedergabe kurz die PLAY/PAUSE/STOP-Taste drücken, wird die Wiedergabe unterbrochen (Pause); bei längerem Drücken von PLAY/PAUSE/STOP (1 Sekunde) halten Sie die Wiedergabe ganz an.
- 3) Wenn Sie im Stop-Status die RECORD-Taste drücken, nehmen Sie nur die gewünschten Stellen auf.

### 4. EQ-Einstellung

6 Effekte: Normal, DBB, Pop, Rock, Klassik, Jazz.

## **5. Einstellung der Wiederholung (Repeat)**

4 Modi: Normal, Repeat 1, Repeat All (Alles wiederholen), Preview Playing (Wiedergabevorschau)

## **6. Einstellung der Hintergrundbeleuchtung**

Hintergrundbeleuchtung: Dauer von 0–60 s einstellbar, ändern mit (FF)- und (REW)-Taste.

## **7. Sprache:**

3 Sprachen zur Auswahl: Englisch, vereinfachtes Chinesisch, traditionelles Chinesisch; wahlweise kann eine neue Schriftartbibliothek installiert werden.

## **8. Angaben zum Speicher:**

Speicherplatz, freien Speicherplatz ermitteln; Formatierung in Hochgeschwindigkeit bzw. langsamer (Low-Level) (empfehlenswert, wenn die Formatierung mit hoher Geschwindigkeit fehlgeschlagen ist).

## **9. Löschen von Dateien:**

Es lassen sich sowohl Musik- als auch selbst aufgezeichnete Dateien löschen.

## **10. Wiedergabe mit anderer Geschwindigkeit:**

5 Geschwindigkeitsstufen: Normal; Slow 1; Slow 2; Fast 1; Fast 2.

## **11. Game**

Beenden mit PLAY, alle anderen Tasten haben Shoot-Funktion.

## **12. UKW-Radio**

- 1) Mit der MODE-Taste wechseln Sie vom Sendersuchmodus in den Hörmodus (und umgekehrt).
- 2) Mit der PLAY-Taste speichern Sie Sender; mit „+/-“ stimmen Sie die Frequenz ab.
- 3) Mit FF und REW wählen Sie einen Sender.
- 4) Mit MODE beenden Sie die UKW-Radio-Funktion.

**Hinweis: Die MODE-Taste dient als Menü- und Bestätigungstaste; den Menüstatus können Sie mit jeder Taste verlassen.**

## ● **USB-Modus**

1. Prüfen Sie den USB-Anschluss am Computer.
2. Verbinden Sie mit dem mitgelieferten USB-Kabel die USB-Buchse am Player und den USB-Anschluss am Computer.
3. Anschließend wird auf dem Player das Verbindungssymbol angezeigt.
4. Unter Windows 98 muss vor dem Herstellen der Verbindung zwischen Player und Computer kompatible Software installiert werden. Legen Sie die Treiber-CD in das CD-ROM-Laufwerk, und öffnen Sie die Datei „setup.exe“.
  - IBM-kompatibler PC
  - CPU: PENTIUM, mindestens 166 MHz
  - Betriebssystem: Windows 98, ME, 2000, XP
  - USB-Anschluss
  - mindestens 32 MB Arbeitsspeicher (für Windows 2000 werden 64 MB empfohlen)
  - mindestens 20 MB freier Speicherplatz auf der Festplatte
  - CD-ROM-Laufwerk, mindestens 4-fache Lesegeschwindigkeit
  - wahlweise eine Sound-Karte
5. Beim Hoch- bzw. Herunterladen von Daten wird ein Fortschrittsbalken angezeigt. Der Player kann wie eine externe Festplatte verwendet werden.
6. Trennen Sie den Player nicht vom Computer, solange Formatierungs-, Upload- oder Download-Prozesse im Gang sind. Andernfalls kann es zu Programmfehlern kommen.
7. Speichern Sie die Musikdateien im dafür vorgesehenen Ordner MUSIC.
8. Überzeugen Sie sich vor dem Formatieren davon, dass die Verbindung zum PC hergestellt ist. Öffnen Sie den Ordner „Arbeitsplatz“, klicken Sie mit der rechten Maustaste auf den Ordner „Wechseldatenträger“, und wählen Sie die Option „Formatieren“, um den Formatierungsprozess zu starten. Nach Abschluss des Vorgangs zeigt der Computer „OK“ an. Trennen Sie den Player vom PC, und schließen Sie ihn erneut an. Es werden automatisch zwei Ordner angelegt (DVR und MUSIC).

**Achtung: Beim Formatieren werden alle Daten im Speicher des Players gelöscht.**

**Hinweis: Achtung – Wenn das USB-Kabel am PC angeschlossen ist, dürfen Sie den Player keinesfalls abziehen. Andernfalls kann es zu Schäden am Player, zu Datenverlusten bzw. zum Absturz des PC kommen.**

● **Kommunikation mit dem PC**

1. Installation des Treiberprogramms:

A. Hinweis: Unter Windows 98 ist die Installation der Treibersoftware nicht erforderlich

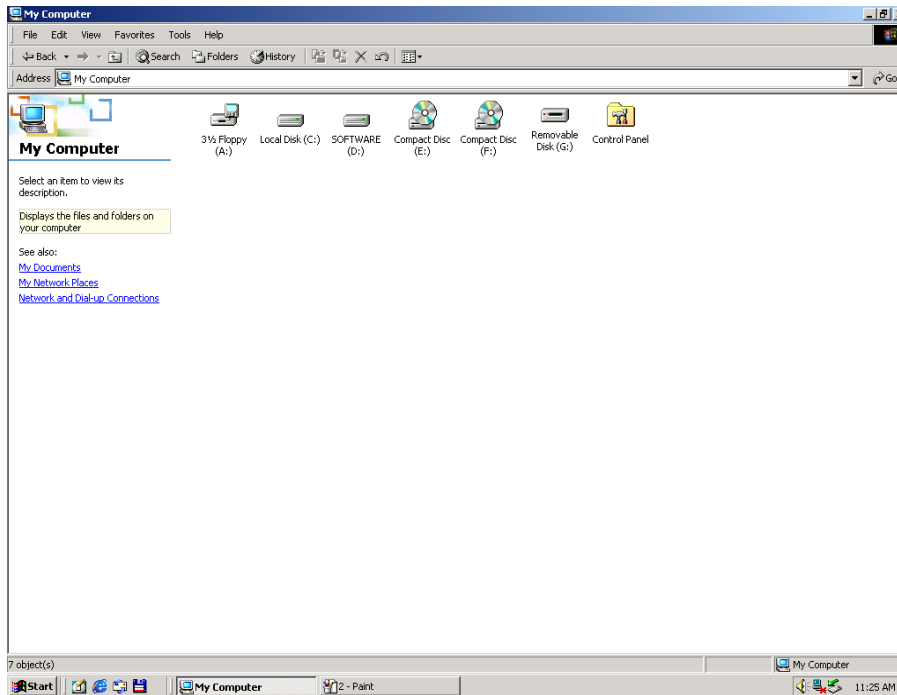
B. Führen Sie von der eingelegten CD die Datei „setup.exe“ aus, und klicken Sie in den einzelnen Dialogfeldern jeweils auf „NEXT“, bis folgendes Fenster angezeigt wird:

C. Es wird automatisch die Software für die Verwaltung des Players und der Basistreiber auf dem Player installiert. Nach Abschluss der Installation, werden Sie aufgefordert, den PC neu zu starten. Klicken Sie auf „OK“, damit der PC neu gestartet wird und die Einstellungen wirksam werden.



2. Anschluss an den PC

Nach Anschluss an den PC wird im Ordner „Arbeitsplatz“ ein Laufwerkssymbol angezeigt.



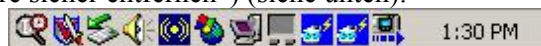
### 3. Hoch- und Herunterladen von Daten

Sofern die Treibersoftware richtig installiert wurde, wird der Player nach dem Anschluss an einen Computer als externe Festplatte erkannt, auf die bzw. von der sich Daten laden lassen.

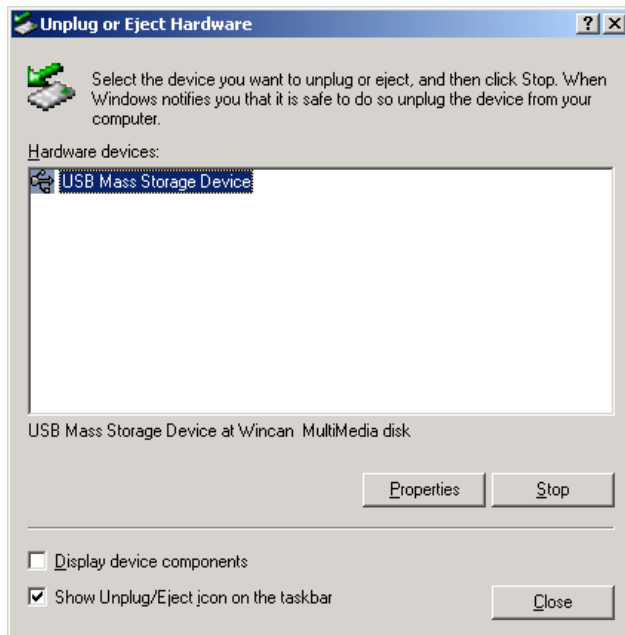
**Besonderer Hinweis: Trennen Sie den Player nicht vom Computer, solange Upload- oder Download-Prozesse im Gang sind. Andernfalls kann es zu Datenverlusten bzw. Fehlfunktionen beim Player kommen.**

Warnung: Unter Windows ME, Windows 2000 bzw. Windows XP müssen Sie das USB-Gerät wie folgt deinstallieren, wenn es nicht zu Datenverlusten bzw. Schäden kommen soll:

- A. Doppelklicken Sie im Icon-Tray rechts unten auf dem Computer-Bildschirm auf das Symbol „Hardware entfernen oder auswerfen“ (unter Windows XP das Symbol „Hardware sicher entfernen“) (siehe unten):



- B. Klicken Sie im angezeigten Dialogfeld auf „Stop“ (Deaktivieren):



C. Klicken Sie im nächsten Fenster auf „OK“:



D. Klicken Sie im nächsten Fenster auf „OK“:



Nach Abschluss des Vorgangs kann der Player sicher vom USB-Anschluss abgezogen werden.

- **Verwendung der PC-Software**

(1) Mit der Software bearbeiten Sie die ID3-Informationen und die synchron angezeigten Songtexte:

Der Player unterstützt die standardmäßige MP3-TAG-Anzeige (ID3V1.0 bis ID3V2.3), früher ID3V1.1. Zur Bearbeitung von ID3-TAGs bei MP3- oder WMA-Dateien

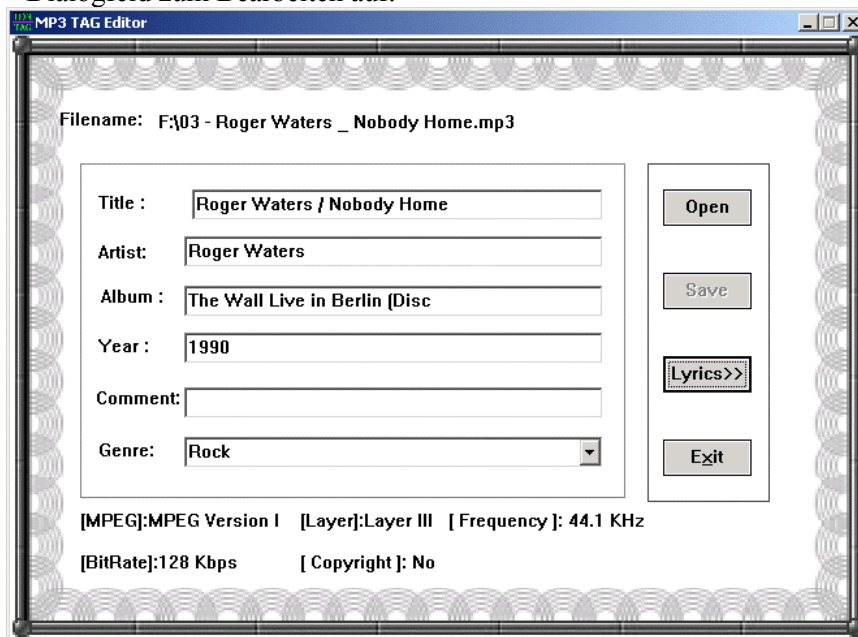
verwenden Sie die mitgelieferte Datei oder aus dem Internet heruntergeladene ID3-Bearbeitungssoftware. Bei der Bearbeitung ist die Systemsprache des PC zu beachten.

Der Player zeigt im Informationsmodus ID3-Informationen in Songs an. Falls keine gültigen ID3-Informationen vorliegen, wird lediglich der Dateiname angezeigt.

Falls der Songtext (Lyrics) vorhanden ist, zeigt der Player ihn synchron an. Andernfalls wird dasselbe wie im Informationsmodus angezeigt.

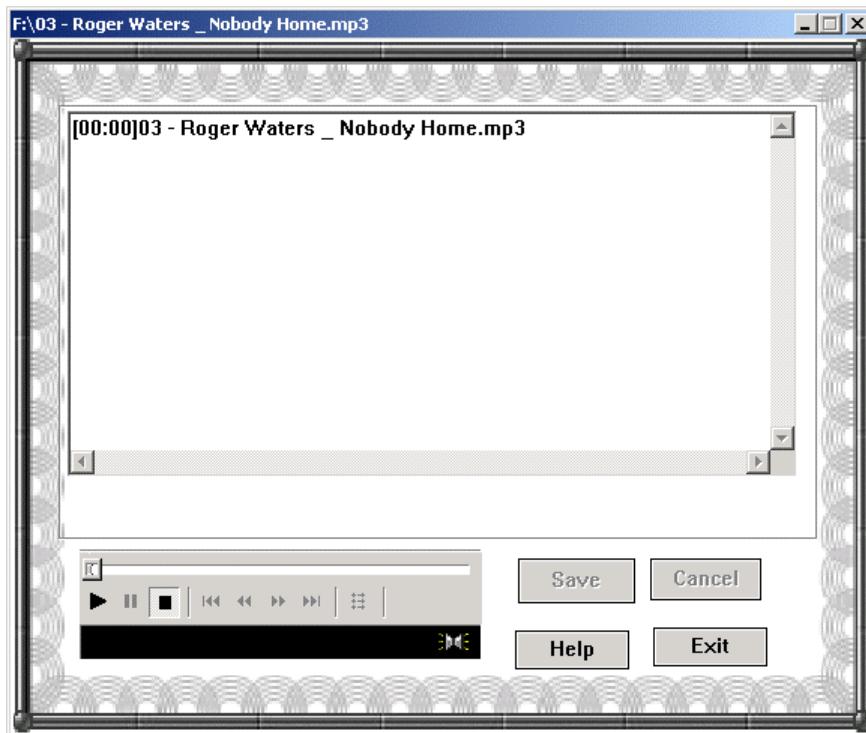
### **Bearbeiten von ID3-TAGs**

Die Software öffnet eine MP3/WMA-Datei und zeigt ihre ID3-Informationen zur Bearbeitung an. Speichern Sie die vorgenommenen Änderungen. Wenn Sie auf „Lyrics“ klicken, rufen Sie das Dialogfeld zum Bearbeiten auf.



### **Bearbeiten von ID3-Lyrics**





Falls der aktuelle Song bzw. die Sprachdatei keine synchronen Lyrics enthält, laden Sie sie aus dem Internet herunter bzw. geben Sie sie selbst ein. Es gilt folgendes Bearbeitungsformat:

[mm: ss] Lyrics..... (Eingabe)

[mm:ss] muss dabei im Status „English“ und ohne Leerzeichen eingegeben werden.

- **Verwendung des Batterieladegeräts**

1. Schließen Sie das Ladegerät an eine Steckdose an. Wenn Strom anliegt, leuchtet die rote LED. Stecken Sie den USB-Stecker des Ladegeräts in die entsprechende Buchse am Player. Während des Ladens leuchtet die rote LED. Ist der Ladevorgang beendet, leuchtet die grüne LED.
2. Das Ladegerät darf nur für den Player verwendet werden.
3. Das Laden erfolgt auch dann, wenn der Player über das USB-Kabel an den PC angeschlossen ist (sofern der PC eingeschaltet ist).

**Anmerkung: Damit das Laden erfolgt, muss sich der Ein-Aus-Schalter in der Stellung „ON“ befinden.**

- **Fragen:**

1. Nach dem Einschalten keine Anzeige auf dem Display.  
Antwort: Batterie leer. Zum Aufladen an PC oder Ladegerät anschließen.
2. Bei laufender Wiedergabe kein Sound:  
Antwort: Lautstärkepegel zu niedrig, Lautstärkepegel auf Normalwert stellen. Player ist möglicherweise an den PC angeschlossen. Möglicherweise sind keine Musikdateien auf dem Player gespeichert.
3. An PC angeschlossen, das Herunterladen von Dateien ist jedoch nicht möglich.  
Antwort: Mitgelieferte Managementsoftware ist nicht installiert oder funktioniert nach der Installation nicht wie vorgesehen und muss daher neu installiert werden. Möglicherweise unterstützt auch die Hauptplatine den USB-Anschluss nicht, und ihre Treibersoftware muss aktualisiert werden.
4. Von Ihnen selbst komprimierte MP3-Datei lässt sich auf dem Player nicht abspielen:  
Antwort: Aufgrund der Vielzahl verschiedener Komprimierungsformate und -raten unterstützt

der Player gegenwärtig nur die Standardkomprimierungsformate. Komprimieren Sie Ihre Musik in einem Standardformat (nicht Layer I oder Layer II).

5. Warum wird auf dem Computer eine andere Angabe für den verfügbaren Speicherplatz angezeigt, als für den Player angegeben ist?

Antwort: Die Firmware belegt ein wenig Speicherplatz. Deshalb wird auf dem Computer weniger Speicherplatz angezeigt, als für den Player angegeben ist.

6. Warum läuft der Player langsam?

Antwort: Nach langer Nutzungszeit bzw. dem häufigen Löschen von Dateien, verlangsamen einige Chips des Flash-Speichers die Prozesse. Lösung: Formatieren Sie den Player.

7. Falsche Zeitanzeige bei Wiedergabe mancher Songs.

Antwort: Falls die betreffenden MP3-Dateien im Format VBR komprimiert wurden, kann aufgrund der Wiedergabegeschwindigkeit eine falsche Zeit angezeigt werden. Die Wiedergabe selbst funktioniert jedoch problemlos. Komprimieren Sie die Musik bitte mit einer angemessenen Rate neu. Damit lösen Sie das Anzeigeproblem.

8. Der Player kann manche MP3-Songs nicht abspielen.

Antwort: Wenn man vom MP3-Format spricht, handelt es sich streng genommen um das Standard-Komprimierungsformat MPEGI/MPEGII LAYER 3. Gegenwärtig liegen die meisten MP3-Songs in diesem Format vor, einige haben jedoch noch die älteren Formate MPEGI LAYER 1 und MPEGI LAYER 2. Der Player kann zwar viele genormte Dateiformate (z. B. WMA) wiedergeben, MPEGI LAYER 1/2 werden jedoch nicht unterstützt. Wenn ein solcher Song auftaucht, springt der Player automatisch zum nächsten. Dieses Problem lösen Sie wie folgt:

- 1) Löschen Sie die inkompatiblen Songs, damit der Player normal funktioniert.
- 2) Wählen Sie beim Komprimieren MPEGI LAYER 3 als Format.
  - a) Kompatible Formate: MPEGI/II LAYER 3, WMA
  - b) Unterstützte MP3-Komprimierungsraten: 32 Kbit/s bis 384 Kbit/s
  - c) Unterstützte WMA-Komprimierungsraten: 64 Kbit/s bis 128 Kbit/s

Falls Musik nicht wie vorgesehen wiedergegeben wird, die Reaktionszeit sehr lang ist, die Kopfhörer rauschen usw., ist das Song-Format wahrscheinlich nicht mit dem Player kompatibel oder die Komprimierungsrate des betreffenden Songs kann vom Player nicht verarbeitet werden. In diesem Fall löschen Sie den betreffenden Song oder komprimieren ihn mit der entsprechenden Software in einem Standardformat.

**Hinweis: Das Format eines Songs können Sie beispielsweise ermitteln, indem Sie den Player an den PC anschließen und anschließend die Angaben in WINAMP (Wiedergabesoftware) prüfen.**

## ● Technische Daten

Speicherplatz	64/128/256 MB
Batterie	integrierte Lithium-Ionen-Batterie (3,6 Volt)
Abmessungen	80 x 28 x 15 mm
Rauschabstand	90 dB
Klirrfaktor	< 0,1 %
Signaltrennung	> 80 dB
Ausgangsleistung Kopfhörer	2 x 5 mW
Ausgangsfrequenzbereich	20 Hz bis 20 kHz
Abtastfrequenz bei Aufnahme	8 kHz
Musikformat	MP3, WMA
Aufnahmeformat/-länge	LP: 40 Stunden, SP: 8 Stunden (128 MB)
Komprimierungsrate	32 Kbit/s bis 384 Kbit/s

